

2016

PRODUKTIONS- UPPFÖLJNING

ProAgria Österbottens Svenska
Lantbrukssällskap



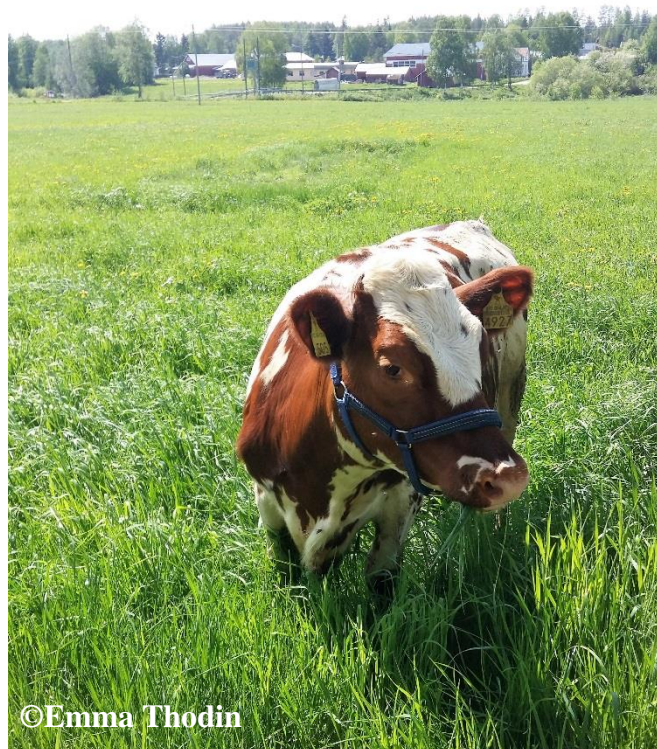
Österbottens Svenska
Lantbrukssällskap
AgroTillväxt



Europeiska jordbruksfonden för
landsbygdsutveckling: Europa
investerar i landsbygdsområden



Närings-, trafik- och
miljöcentralen



©Emma Thodin

ÖSTERBOTTENS HUSDJURSKLUBB r.f

Verksamhetsberättelse

Innehållsförteckning

Redogörelse för produktionsuppföljningen och mjölkgårdsrådgivningen år 2016 1-12

ALLMÄNT	2
Vi som jobbar med mjölkgårds-och vallrådgivning	2
Vi som jobbar med avelsrådgivning	2
Mjölkgårdsrådgivning 2016	3
Utfodringsplanering och dagsberäkning	4
Övriga tjänster som sålts under året	4
Ensilagekvaliteten	4
Ekonomi	5
Rådgivarnas specialuppgifter	6
Produktionsuppföljningen	7
Produktionsresultat kommunvis	10
Raser	11
Vad gör övriga Finland som inte vi gör?	12

ALLMÄNT

Redogörelsen för **produktionsuppföljningen** och **mjölkgårdsrådgivningen** år 2016 i Svenska Österbotten är sammanställd av husdjursrådgivarna på ProAgria Österbottens Svenska Lantbrukssällskap.

Österbottens **Husdjursklubbs** verksamhetsberättelse för år 2016 är sammanställd av Pernilla Grön-Stenman, Faba.

Vi som jobbar

med mjölkgårdsrådgivning:

	<u>Telefon</u>	<u>E-post</u>
Magnus Blässar	050 4323970	magnus.blassar@proagria.fi
Jessika Eklund	050 5954906	jessika.eklund@proagria.fi
Tanja Gammalgård	050 4122168	tanja.gammalgard@proagria.fi
Ingeborg Nordberg	050 5274189	ingeborg.nordberg@proagria.fi
Monica Nygård	050 5663191	monica.nygard@proagria.fi

med vallrådgivning:

Margareta Slotte	050 4111780	margareta.slotte@proagria.fi
------------------	-------------	--

med avelsrådgivning:

inom nötaveln

Pernilla Grön-Stenman	0400 614109	pernilla.gron-stenman@faba.fi
-----------------------	-------------	--

MJÖLGÅRDSRÅDGIVNING 2016

ProAgria centralernas förbund är certifierad av ICAR (International Committee for Animal Recording) för att sköta om produktionsuppföljning i Finland. Lantbrukets datacentral upprätthåller databas för resultaten. Tillhörande rådgivning sköts av lokala ProAgria centralerna (Lantbrukssällskap).

De flesta mjölgårdarna har köpt tjänster utöver produktionsuppföljningen, såsom produktionsstyrningsbesök med ett omfattande ladugårdsbesök, måldiskussion, resultatgenomgång och fokusområden.

Under 2016 jobbade våra rådgivare aktivt med utfodringsplanering för mjölk-, slaktnöt- och dikobesättningar. Även inom utfodring erbjöd vi paketlösningar samt uppföljning av dagsutfodringen åt våra kunder.

Våra rådgivare har också varit till stor nytta och hjälp på gårdarna vid övergången till nätbaserat nötregister i form av Min Gård. Även ett skolningstillfälle för producenter har ordnats med inbjudna föreläsare från övervakningen.

Under 2016 fortsatte installering av streckkodsburkar på gårdar samt testning av mjölmätare enligt gårdarnas behov.

Intresset för benchmarkinggrupper har varit stort, och under året bildades grupper kring vallfrågor, fertilitetsfrågor samt en för automatisk mjölkning (VMS).

Husdjursrådgivarna har även aktivt jobbat med den statligt finansierade Råd 2020-rådgivningen främst kring stöd villkoren för djurens välbefinnande. Det tycks vara en tjänst som uppskattas av husdjursproducenter.

Aktivt samarbete med våra samarbetspartners, mejerier, slakterier, foder- och avelsföretag har fortsatt under 2016. Samarbetet med DeLaval angående rådgivning vid ibruktagning av DeLavals mjölkrobot fortsatte. Samtidigt fortsatte satsningar på ProAgrias Huippuosaja-kompetens inom mjölksektorn; rådgivare Jessika Eklund har deltagit i den utbildningen.

Projektet AgroTillväxt, vars syfte är att öka lönsamheten inom jordbrukets alla sektorer genom informationsspridning, startade i början av 2016. Via projektet har husdjursrådgivarna kunnat bemöta våra kunders behov i olika sammanhang och kring aktuella teman, som t.ex. klövvård, nyckeltal, vallproduktion, betesdrift etc. Nyttiga tillfällen och möten för både producenter och rådgivare. Material och inbandningar från tillfällena hittas på vår hemsida www.lantbrukssallskapet.fi. Både hemsidan och Facebook har under året blivit uppdaterade regelbundet med aktuell information.

Utfodringsplanering och dagsberäkning

Våra kunder har främst köpt utfodringsplaner via timdebitering. En plan kan bestå av flera recept för olika djurgrupper under samma period. Totalt har drygt 400 utfodringsplaner för mjölk-, diko- och slaktnötsbesättningar gjorts.

I samband med utfodringsplanering har vi ofta gjort dagsberäkningar som ger en bild av kornas produktionspotential samt utfodringskostnader. År 2016 gjordes 80 dagsberäkningar för att följa upp mjölkproduktion – foderkostnad.

Övriga tjänster som sålts under året

Registrering av nötdjur

Foderprovtagning

Hullbedömning

Rådgivning inom Råd2020

Support vid ibruktagning och användning av streckkodade provburkar

Diskussionsgrupper inom vall, fertiliteten och robotmjölkning (VMS)

Utvecklingssamtal

Investeringskartläggningar

Ensilagekvaliteten

Ensilageanalysen berättar om ensilagekvaliteten och är en förutsättning för utfodringsplanering och dagsberäkning. Med utfodringsplaneringen kan man sedan välja det mest optimala kraftfodret till ensilaget. Med rätt foder till rätt pris i utfodringen kan man spara ordentligt i foderkostnaderna.

Odlingssäsongen 2016 var även detta år en stor utmaning ur odlings- och skördesynvinkel i Karleby- och Pedersörenejden, även i vissa byar i Nykarleby. Broddar som drunknade i vatten, svårt att bärga vallfoder mellan regnskurarna och sönderkörda fält som inte ville bära skördemaskiner var ett faktum. På många gårdar i området fanns det därför inget att tröska och ingen halm att bärga, ställvis även brist på grovfoder på grund av svag första vallskörd. Vallväxterna trivdes ändå hyggligt i regnet och återväxten blev mera normal, men de få soldagarna försvårade och försenade bärgningen i många fall.

Utmaningarna till trots, så håller sig svenska Österbotten i absoluta toppen när det gäller den näringsämnesmässiga kvaliteten på ensilagen! I hela landet producerades det märkbart bättre ensilage än året innan. Totalt för alla ensilageprov låg utfodringsindex i Österbotten på 111 (hela landet 105), D-värde på 692 g/kg ts (hela landet 683 g/kg ts) och råprotein 133 g/kg ts (hela landet 137 g/kg ts).

Ekonomi

Ekonomiskt ser läget på mjölkgårdarna ljusare ut 2016 än året innan. Enligt resultatanalyserna har lönsamhetskvoten stigit nationellt till 0,82 (2015 0,63). Förtjänst per arbetstimme är 11,5 €/h (2015 under 8 €/h). Mjölakens produktionskostnader har sjunkit till 40 c/l (2015 45 c/l), detta bl.a. tack vare friskare djur, färre djurinköp, lägre seminkostnader samt färre maskininvesteringar. Foderkostnaderna låg på samma nivå.

Resultatanalyserna visar nationellt även att större besättningar visar på bättre lönsamhet. Lönsamhetskoefficienten för besättningar med 100-200 kor är 1,18, jämfört med 0,65 för besättningar med 25-50 kor. Men storleken är inte allt, att man har en bra produktion och fungerande rutiner är a och o. Lönsamhetskoefficienten för en produktion på 10 000-12000 kg/år är 1,0, jämfört med 0,7 om produktionen ligger på 8000-10 000 kg/år.

Framtidstron är stark i Österbotten. Antalet affärsplaner uppgick ifjol för alla sektorer på området till sammanlagt 59 st (62 st 2015). Hösten 2016 togs nya statsfinansierade tjänster i bruk, bl.a. investeringskartläggning och utvecklingssamtal. Av dessa har det gjorts sammanlagt 42 st. Till lönsamhetsbokföringen hörde 34 gårdar.

Rådgivarnas specialuppgifter

Åtta mjölkgårdsrådgivare har arbetat på Lantbrukssällskapet under året. Alla sköter produktionsuppföljning och utfodringsplanering men flera av rådgivarna har även andra specialuppgifter.

Magnus Blässar	Råd2020 (tvärvillkor, djurens välbefinnande), fullfoderrådgivning, bedömare vuxenutbildning
Jessika Eklund	Råd2020 (tvärvillkor, djurens välbefinnande), diskussionsgrupper fertilitet samt VMS, ibruktagning av VMS-robot
Tanja Gammelgård	Mjölkgårdsrådgivning, utfodringsplanering kvigor och dikor
Ingeborg Nordberg	Testning av mjölmätare, företagshälsovård, nötreregistreringar
Monica Nygård	Råd2020 (tvärvillkor, djurens välbefinnande), lönsamhetsbokföring, företagshälsovård
Jan-Olof Johnsson	Vallodling, diskussionsgrupper vall, fullfoderrådgivning, slaktnöt- och dikorådgivning, ekologisk husdjursproduktion
Madelene Lindqvist	Stödansökan, Råd2020 (tvärvillkor, djurens välbefinnande). Tjänstledig 1.11-
Johanna Laakso	Kundservicechef, Råd2020 (tvärvillkor, djurens välbefinnande). I tjänst t.o.m. 22.11.2016.



FÖLJ OSS PÅ
FACEBOOK



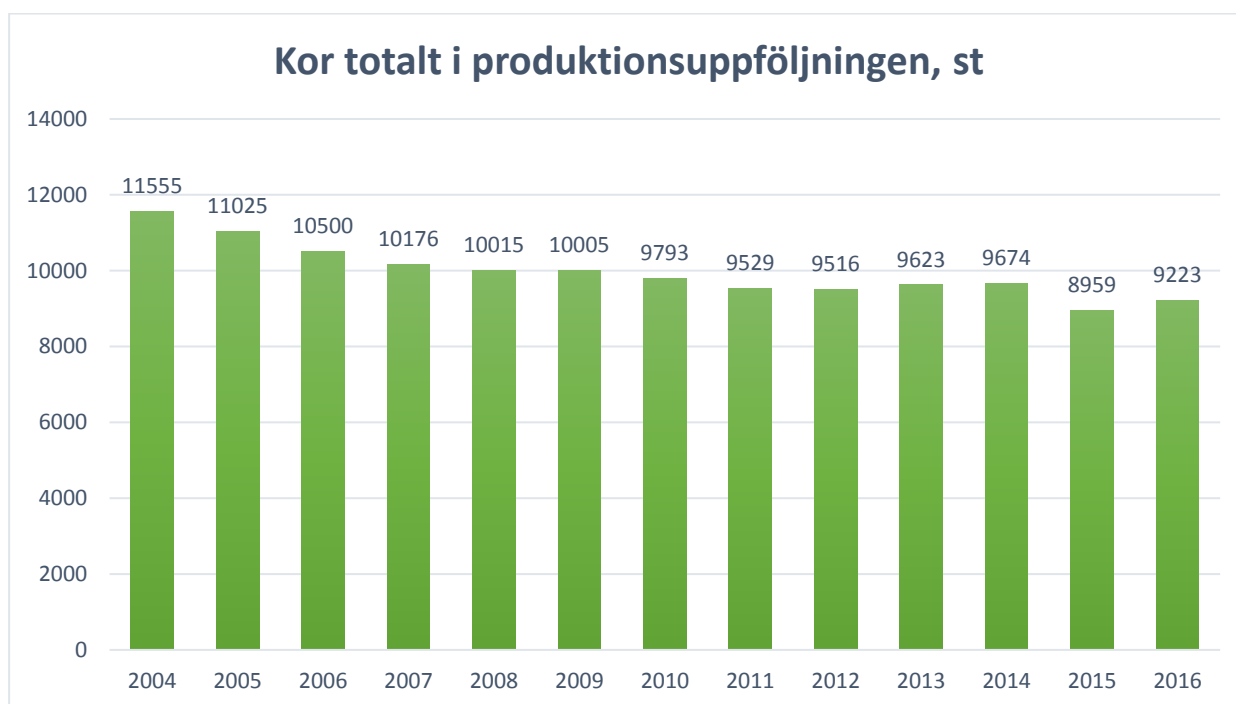
Österbottens Svenska
Lantbrukssällskap

PRODUKTIONSUPPFÖLJNINGEN

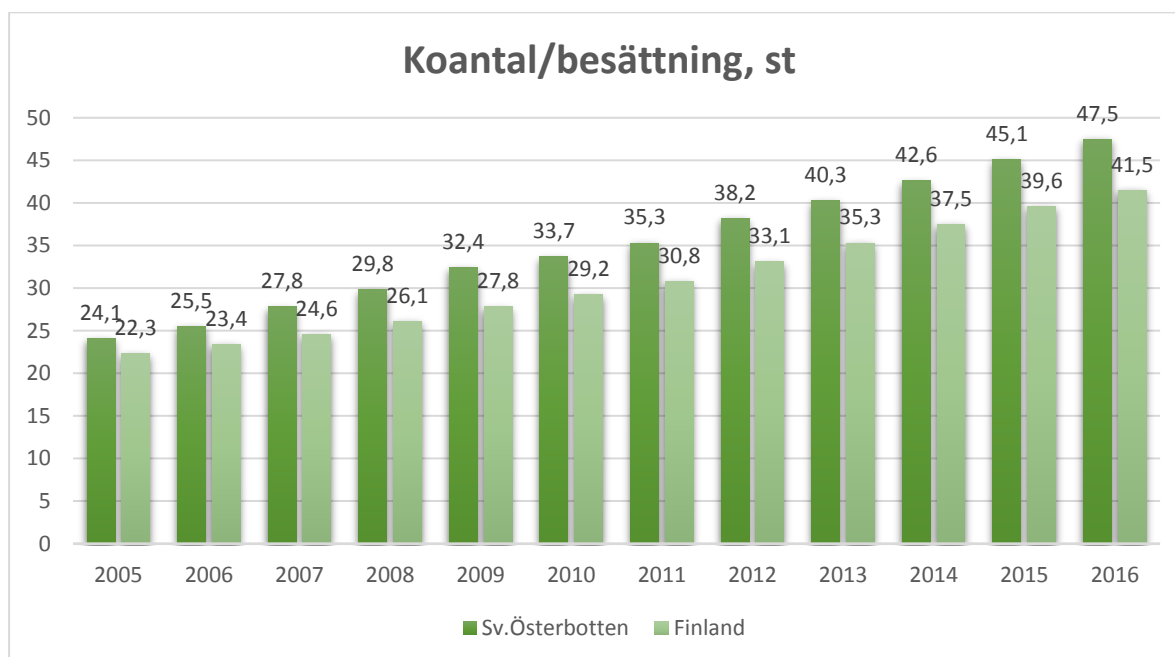
Till produktionsuppföljningen i Österbotten hörde 202 gårdar år 2016 (216 gårdar 2015). I hela landet var antalet 5410 gårdar, eller 70 % av mjölkgårdarna.

83 % av korna i Österbotten hörde till produktionsuppföljningen eller procentuellt samma mängd som året innan. I hela landet hörde 84 % av korna till produktionsuppföljningen.

Antalet kor anslutna till produktionsuppföljningen i Österbotten var **9223 kor** vilket är en ökning med ca 3 % från föregående års 8959 kor.



Besättningsstorleken i svenska Österbotten fortsätter att växa och var under året i medeltal **47,5 kor** jämfört med 45,1 kor år 2015. Medeltalet i hela Finland var 41,5 kor (2015 39,6 kor).



Korna i svenska Österbotten producerade något mera mjölk än året innan och resultatet för år **2016** var **8996 kg** per ko. Förbättringen från året innan var **37 kg** (2015; 8959 kg). Protein var 319 kg (3,54 %) och fett 393 kg (4,37 %). Näst intill identiska med året innan. Hela landets medelproduktion var **9542 kg**, vilket är en ökning med 104 kg (2015; 9438 kg) mjölk.

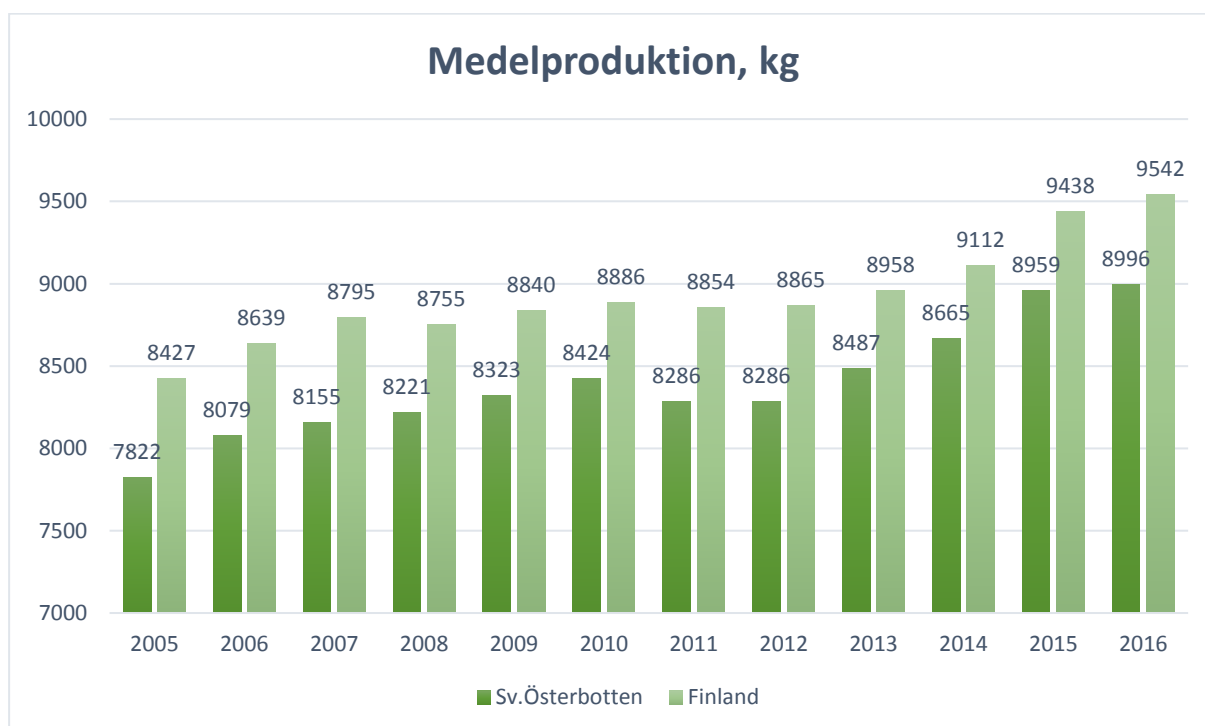
Omräknat till energikorrigerad mjölk (EKM) är skillnaden mindre; Österbotten **9532 kg EKM** och hela landet 9964 kg EKM.

Livstidsproduktionen var **18 917 kg** för levande kor i besättningen (+580 kg från 2015) och 24 564 kg för kor som utmönstrats under 2016 (+466 kg från 2015). Motsvarande siffror för hela landet var 20 532 kg för levande kor (+757 kg från 2015) och 26 666 kg för utmönstrade kor (+248 kg från 2015).

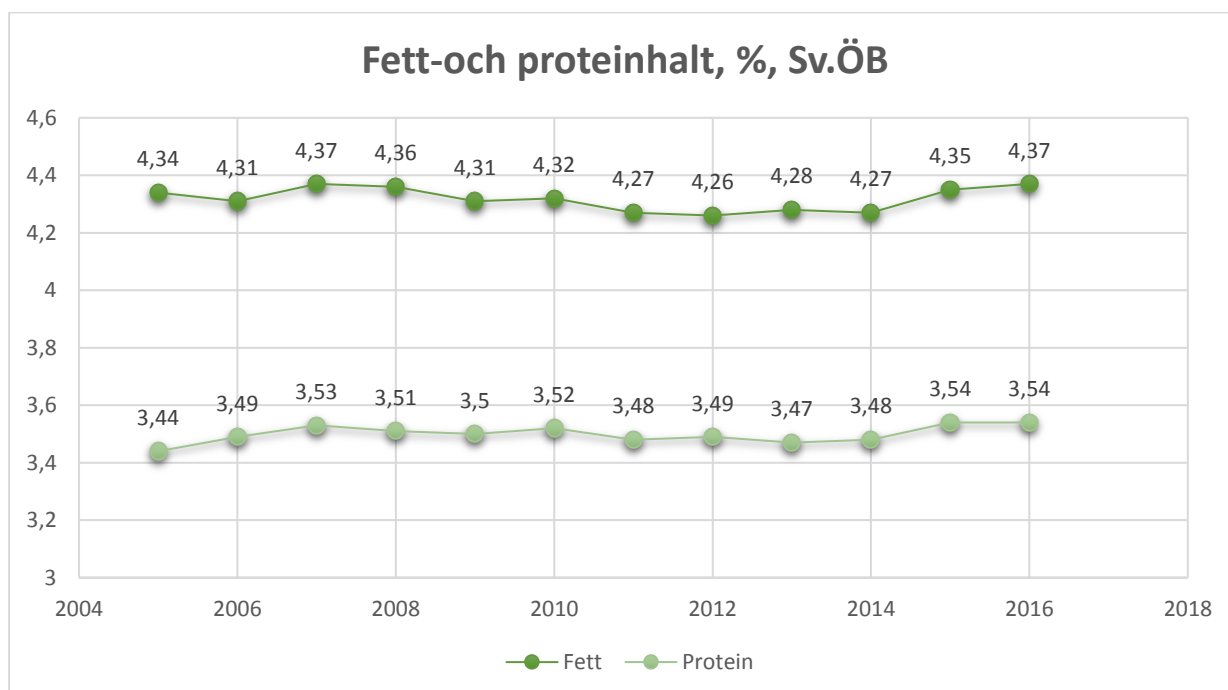
Medelproduktionen av **ekologisk mjölk** i Österbotten, totalt 10 besättningar, låg på 8379 kg mjölk (8641 kg 2015), fett 377 kg (4,5 %) och protein 287 kg (3,43 %). Motsvarande siffror för hela landet, totalt 105 besättningar; 8397 kg mjölk (8442 kg 2015), fett 328 kg (3,91 %) och protein 257 kg (3,06 %).

73 gårdar i svenska Österbotten (36 %) hade en produktion som översteg 9000 kg och 203 kor producerade över 13 000 kg mjölk.

Diagrammet nedan visar mjölkproduktionens utveckling under de senaste tolv åren i svenska Österbotten och jämfört med hela landet.



Diagrammet nedan visar fett- och proteinhalternas utveckling under de senaste tolv åren i Svenska Österbotten.



PRODUKTIONSRESULTAT KOMMUNVIS

De största besättningarna finns i Larsmo,J-stad med 51,7, kor i medeltal.

Kommun	Besättningar *)	Medelkoantal*)	Medelproduktion per ko **)					
			Mjök kg	EKM	Prot,kg	Fett kg	Prot.%	Fett %
Karleby	18	34,9	8140	8854	288	377	3,52	4,64
Kronoby	62	45,3	8390	8990	298	374	3,55	4,48
Pedersöre	64	49,7	9134	9637	322	397	3,53	4,38
Jakobstad + Larsmo	6	51,7	8937	9311	315	377	3,52	4,21
Nykarleby	23	50,4	8577	9211	301	376	3,50	4,38
Vörå	18	36,4	8628	9321	312	390	3,62	4,54
Korsholm	7	35,0	7813	8451	271	358	3,46	4,57
Malax + Korsnäs	4	31,4	8704	9467	317	398	3,64	4,56
Närpes	7	36,0	8202	8945	297	376	3,63	4,59
Kristinestad	6	30,3	7380	8044	263	342	3,56	4,66

*) Alla besättningar som under 2016 har hört (helt eller delvis) till produktionsuppföljningen

**) Endast de gårdar som har officiellt resultat under 2016

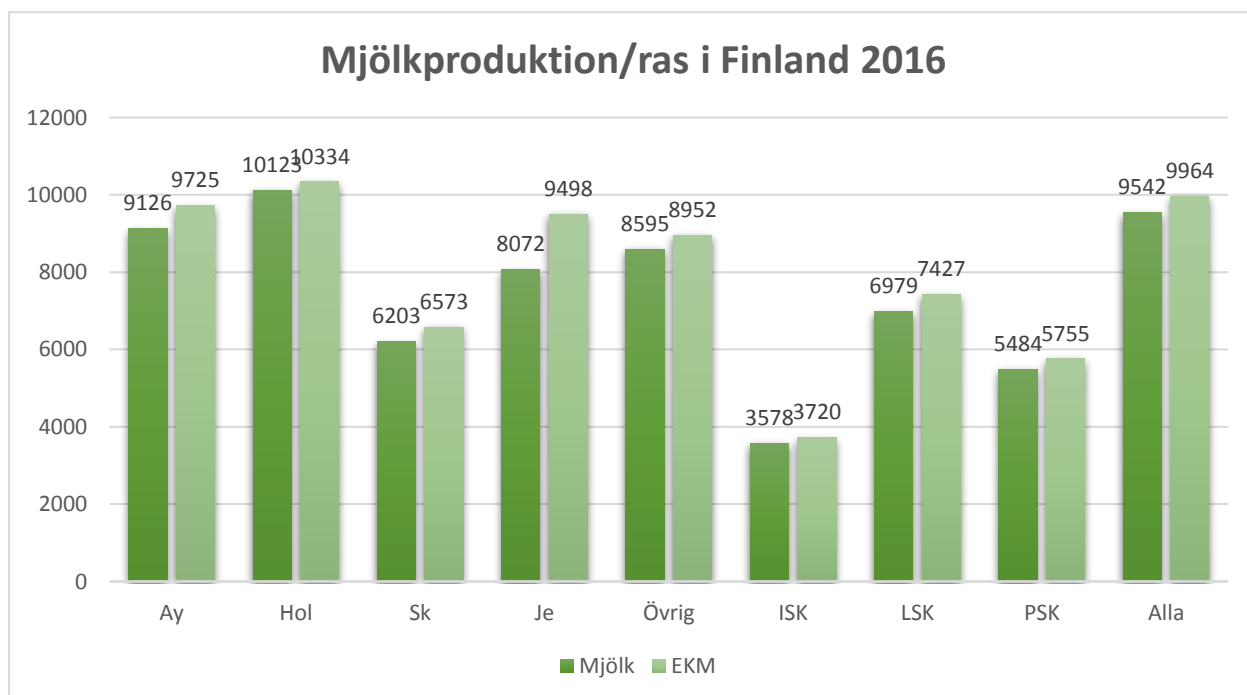
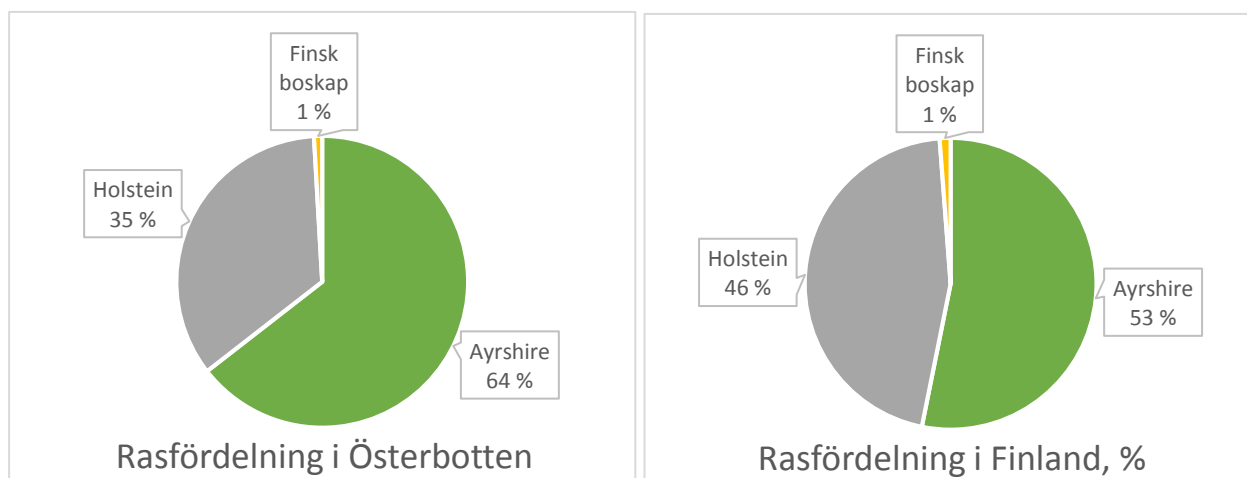


På www.proagria.fi/maito2017 finns för första gången en lista över topp 500-gårdar i Finland enligt EKM-produktion. Även material från det nationella resultatseminariet.

RASER

64,3 % av korna i Österbotten, eller knappt 3 % mindre än året innan, var av rasen Ayrshire. Andelen kor av Holstein-frisiska rasen har ökat till 34,5 %. Holstein-frisiska rasen har den högsta mjölkproduktionen, men Ayrshire högre fett- och proteinhalt i mjölken.

Rasfördelningen i svenska Österbotten och Finland



Vad gör övriga Finland som vi inte gör? - Med sikte på 9500 kg!

	Österbotten	Finland
Utmönstrings %	34,4	33
Medelkalvningsgång	2,33	2,41
Medelkalvningsgång utmönstrade	2,84	2,98
Mjök kg/levnadsdag	12,3	13,1
EKM/levnadsdag, utmönstrade	14,3	15
Cellmängd, 1000 st	198	178
Fett	4,37	4,27
Protein	3,54	3,49
Utfodringsindex	111	105

På kommande under 2017:

KPI – *Key Performance Indicator* = ”gårdens prestanda”
 - Nya nyckeltal tillsammans med Valio och Faba
 - Mätare för bl.a. produktionsekonomi,
 effektivitet och djurflöde

Råd2020 ekonomi

